



FIFATA

35 ans d'engagement au service de l'agriculture familiale malagasy



La présence de Fifata a marqué l'histoire de l'agriculture à Madagascar. Depuis 35 ans, ses membres s'engagent à promouvoir une agriculture familiale plus prospère et plus professionnelle, dans le respect de l'environnement. Fifata, c'est 35 ans d'histoire d'hommes et de femmes qui ont appris à prendre leur vie en main, grâce à l'accompagnement de l'Agri-agence Fert qui a cru en la valeur du secteur agricole à Madagascar.

À Madagascar, l'agriculture est souvent associée à la pauvreté. Le profil du paysan malagasy est bien éloigné de celui que l'on trouve dans un pays industrialisé, vêtu d'un uniforme, de bottes de travail, et utilisant un tracteur. Ici, on les imagine plutôt coiffés d'un

chapeau de paille, armés d'une simple bêche pour outil. C'est dans ce contexte que des organisations professionnelles agricoles comme Fifata occupent une place prépondérante. La présence de Fifata a permis à nombreux d'entre eux à croire en leur métier et à prendre leur destin en main.

Voahirana Raharimalala, par exemple, a quitté le domaine de la confection pour se lancer dans la vente de légumes. Autrefois, en tant que vendeuse de légumes, elle se sentait comme une survivante, accablée par les difficultés de la vie. Aujourd'hui, elle a créé son propre business et est passée d'une situation précaire à une entreprise prospère. « J'ai intégré une organisation de Fifata, où j'ai non seulement appris des méthodes agricoles respectueuses

de l'environnement, mais j'ai aussi suivi de nombreuses formations en leadership qui m'ont aidée à mieux gérer mes finances et mes récoltes », témoigne-t-elle. Désormais, elle dispose d'un réseau de clients pour la livraison de légumes. Sa vie se partage entre son village dans le fokontany de Faralaza, à Talatamaty, où elle gère un point de légumes agroécologiques, et la capitale, où elle effectue des livraisons hebdomadaires. « Avant, je ne connaissais rien à l'agriculture, j'étais simplement vendeuse. Mais avec le temps, j'ai appris différentes pratiques agricoles et j'ai aussi appris à aimer mon métier. Ce n'est plus une question de survie pour moi, c'est une profession passionnante. »



Fifata, ou Fikambanana Fampivoarana ny Tantsaha (Association pour le Progrès des Paysans), est une organisation professionnelle agricole créée à la fin des années 1980, une période marquée par les hauts et les bas de la vie des agriculteurs malagasy. Confrontée à un manque de financement, de formation

et de soutien, l'agriculture malagasy a longtemps souffert de faibles rendements, de sous-alimentation et de conditions de travail difficiles. Avec le soutien de Fert, (association de solidarité internationale portée par la profession agricole), une agence française, cette organisation

professionnelle agricole a pu créer pendant des années, des services utiles aux agriculteurs membres allant de l'accès au financement de l'agriculture, à la formation agricole, aux expérimentations, en passant par le conseil agricole.



En 1989, année de sa création, Fifata comptait près de 220 membres. Dirigée par des agriculteurs ayant eux-mêmes vécu les mêmes difficultés que leurs collègues, l'organisation a milité pour l'accès à un système de financement adapté aux besoins des paysans, l'accès à l'information, de meilleurs prix pour leurs produits afin de garantir un revenu stable, ainsi que des solutions aux problèmes fonciers. Certains membres de Fifata ont marqué l'histoire de l'agriculture en

défendant la cause des paysans auprès des instances politiques. Aujourd'hui, Fifata compte 369500 membres répartis dans 11 régions à travers toute l'île et regroupés dans 12 organisations paysannes régionales membres. Ces organisations proposent de nombreux services par exemple la santé animale et la production de semence qui sont tous adaptés aux besoins des organisations paysannes membres. Certains services créés par Fifata sont aussi portés par des organisations professionnelles

agricoles spécialisées, tels que CEFFEL (Conseil, Expérimentation et Formation en Fruits et Légumes), Cap Malagasy (Conseil Agricole de Proximité), Formagri (Formation pour les Responsables Agricoles), et Fekama (Formation et Insertion Professionnelle des Jeunes Agriculteurs). Par exemple, Fekama est une fédération de 6 « collèges agricoles » créés par Fifata dans les régions Sofia, Menabe, Haute Matsiatra, Amoron'i Mania, et Alaotra Mangoro, afin de former de jeunes



agriculteurs professionnels. Ces centres de formation ont pour objectif de les préparer à appliquer des techniques agricoles performantes et adaptées à la réalité malagasy, tout en leur enseignant comment gérer leur exploitation de manière économiquement rentable. Les formations incluent également une connaissance approfondie des filières et des marchés.

Grâce aux formations, conseils spécialisés et accompagnement mis en œuvre par les diverses organisations membres de Fifata, plus de 1 500 paysans relais opérationnels ont été mis en place. Ce dispositif, qui permet un conseil agricole de proximité de paysan à paysan, est essentiel pour pallier le manque de techniciens capables de couvrir l'ensemble des exploitations agricoles familiales. Il assure ainsi la durabilité des services offerts à ces exploitations.

Dans les années à venir, l'association pour le progrès des paysans continuera à s'engager en faveur de l'agriculture malagasy. Sa vision est de promouvoir une agriculture familiale professionnelle et compétitive qui s'agrandit, tout en respectant l'environnement. Parmi les principaux défis à relever, l'association s'efforce de maintenir une agriculture durable face aux changements climatiques, de diffuser les bonnes pratiques auprès des paysans pour améliorer leurs conditions de vie et leurs revenus, tout en assurant la sécurité alimentaire des agriculteurs et du pays. La formation de leaders, en particulier les jeunes et les femmes du secteur agricole malagasy, figure également parmi les priorités de Fifata.

CECAM : Caisse d'Épargne et de Crédit Agricole Mutuels, a été fondée à la fin des années 90 à l'initiative d'agriculteurs du Vakinankaratra et d'Amoron'i Mania. Elle opère principalement comme une institution de microfinance dans les zones rurales de Madagascar.

Formagri s'était forgée une solide réputation dans les années 90/2000. Demeurant fidèle à elle-même, elle met désormais principalement l'accent sur la formation et l'accompagnement des leaders des organisations agricoles, chargés d'intervenir dans les affaires professionnelles (et éventuellement au sein des instances des collectivités territoriales), afin d'exercer une influence plus marquée sur les politiques de développement rural du pays et défendre les intérêts des paysans malagasy.

Ceffel : Conseil Expérimentation Formation en Fruits et Légumes a été créé en 2004. Il a été mis en place afin de répondre aux besoins des paysans en matière de diversification de leurs cultures et d'augmentation de leurs revenus.

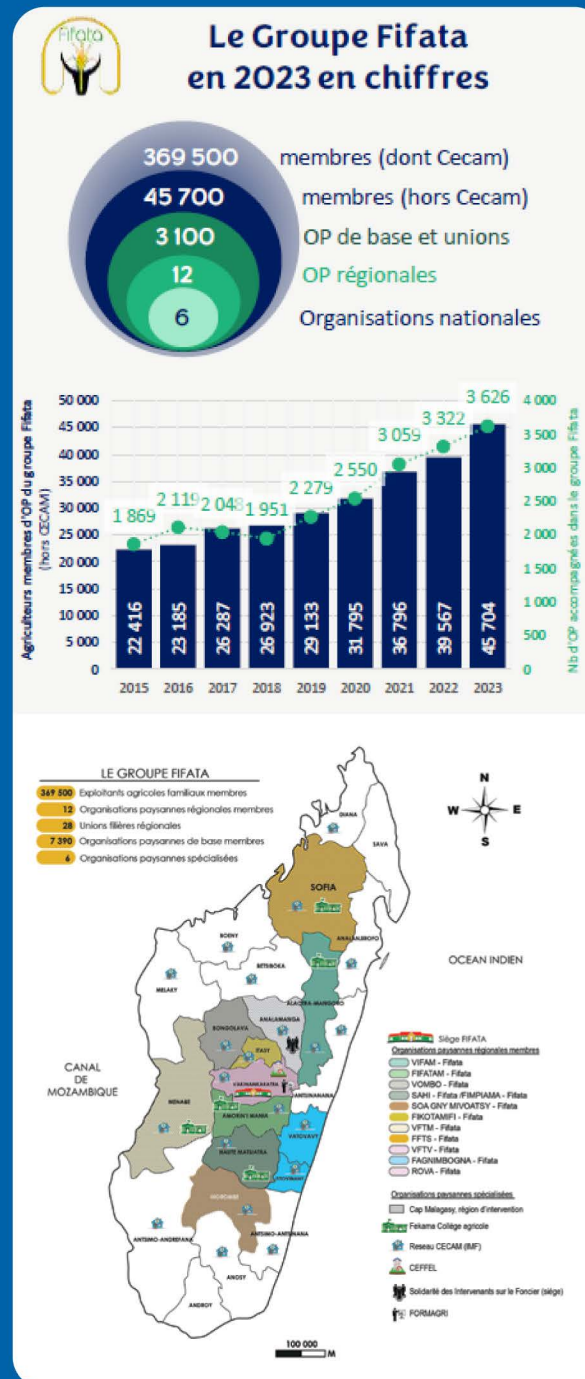
Fekama : Fédération des collèges agricoles de Madagascar. Les collèges agricoles, un dispositif de formation-insertion créé à l'initiative de Fifata, mis en place depuis 2003 qui ont pour mission de : former les futurs agriculteurs professionnels, et préparer les relèves des leaders agricoles.

Conseil agricole de proximité (Cap Malagasy) a été démarré vers 2006 suites aux demandes des agriculteurs afin de les accompagner dans l'amélioration de la gestion de leur exploitation tant du point de vue technique, économique et organisationnel.



Voahirana Raharimalala

« J'ai intégré une organisation de Fifata, où j'ai non seulement appris des méthodes agricoles respectueuses de l'environnement, mais j'ai aussi suivi de nombreuses formations en leadership qui m'ont aidée à mieux gérer mes finances et mes récoltes »



A la base, les services de proximité

A l'échelle communale, les services de filière

En région et au niveau national, l'innovation, la diffusion et la représentation

<p>Financement (Fifatantsaha)</p> <p>Depuis 2019, un service d'entraide communautaire autogérée en groupe de 15 à 30 membres s'est déployé dans des OP villageoises dans 10 régions.</p> <p>En 2023 : 619 groupes d'entraide Plus de 10 000 agriculteurs</p>	<p>Stockage</p> <p>Depuis 2015, plus de 1 200 espaces et bâtiments collectifs de stockage ont été mis en place dans les différentes régions du groupe Fifata. Le stockage concerne surtout le riz destiné à l'alimentation pour subvenir aux besoins des ménages pendant les périodes de soudure.</p>
<p>Conseil agricole de proximité</p> <p>121 conseillers agricoles et 1 811 paysans relais mettent en œuvre des actions de conseil technico-économique au sein des OP du groupe Fifata en 2023: formations, visites d'échange, démonstrations, enregistrements technico-économiques...</p>	<p>Expérimentation et innovation</p> <p>1 centre d'expérimentation en fruits et légumes reconnu à l'échelle nationale pour ses références en agroécologie.</p> <p>En 2023 : 7 essais en station expérimentale 23 essais en milieu paysan 1 300 sites de démonstration</p>
<p>Approvisionnement</p> <p>Pour permettre aux producteurs d'accéder à des intrants de qualité, deux services d'approvisionnement se sont particulièrement développés depuis 2015. En 2023 :</p> <ul style="list-style-type: none"> 818 000 doses de vaccins administrés pour le petit élevage environ 64 tonnes de plants de pomme de terre produits et distribués 	<p>Information sur les prix Commercialisation</p> <p>En 2023 : 36 marchés suivis pour le relevé des prix des fruits et légumes 29 tableaux d'information et une information relayée par SMS</p> <p>4 800 agriculteurs vendent au travers de dispositifs gérés par les OP: vente groupée, vente via Paysans Relais commercialisation, points de ventes communaux ...</p>
<p>Formation de leaders</p> <p>Une offre de formation des leaders s'est déployée aux différentes échelles de structuration, depuis la base jusqu'en région. A l'échelle nationale, Formagri a relancé l'Université paysanne en 2020.</p> <p>18 121 personnes-jours de formation organisées depuis 2015</p>	<p>Représentation professionnelle et actions syndicales</p> <p>Fifata assure une mission de défense des droits et intérêts des agriculteurs envers les politiques et services agricoles. Plusieurs chantiers importants ont été menés depuis 2015 :</p> <ul style="list-style-type: none"> - Accès à la terre et sécurité foncière - Reconnaissance du conseil agricole - Renovation de la Stratégie de Formation Agricole et Rurale

Célébration des 35 ans de FIFATA au siège à ANT SIRABE le 25 - 26 -27 Septembre 2024



Des agriculteurs convaincus : produire des légumes sains pour une alimentation saine



Sur les étals des marchés les légumes exposés ne pas toujours cultivés de la même manière. Certains ont été cultivés à partir de méthodes conventionnelles avec des produits de synthèse, tandis que d'autres proviennent de systèmes agroécologiques qui tendent à diminuer ces produits chimiques. Les produits agroécologiques se distinguent par leur goût supérieur et leur meilleure qualité sanitaire, contribuant à une meilleure santé des consommateurs. Le projet Ambioka, mené par la Fédération nationale des agriculteurs (Fifata) et soutenu par l'association de coopération internationale Fert, encourage la production de ces légumes sains et respectueux de l'environnement à travers un dispositif de Système Participatif de Garantie (SPG) mis en place par les organisations paysannes. Ces actions ont été appuyées financièrement par l'union

européenne dans le cadre du programme Afafi centre. Pour faciliter la commercialisation des produits des membres, Fifata a accompagné l'émergence des Paysans Relais Commercialisation (PRC). Ces agriculteurs, aussi membres des groupements, ont bénéficié d'une formation sur les bonnes pratiques agroécologiques en fruits et légumes et sur les méthodes de commercialisation. Leur mission est ensuite de commercialiser ces produits dans les marchés des régions pour les membres. Pour le moment, les marchés s'étendent aux régions Analamanga, Itasy et Vakinankaratra. De plus, pour faciliter la vente, des points de distribution spécifiques ont été mis en place dans certains marchés, permettant aux producteurs de proposer leurs légumes agroécologiques directement aux consommateurs.



Solofoalinoro Razanamparany est l'une des membres accompagnés en Analamanga. Elle gère un point de vente à Ambaniala Itaosy, où elle propose ses produits agroécologiques. « Lorsque mes clients ne me trouvent pas au marché, ils viennent me chercher directement dans les champs. Ils ont constaté les bienfaits des légumes agroécologiques, tant sur la santé que sur le goût, et ne veulent plus acheter ailleurs », confie-t-elle. À chaque visite, Madame Solofo se transforme en véritable prédicatrice, faisant la promotion de ses produits avec expertise et conviction, car elle connaît et croit profondément aux bienfaits de l'agroécologie. « Ces pratiques m'ont aussi permis de mieux prendre en charge mon enfant handicapé. Il avait besoin d'une alimentation



saine, et cela a vraiment fait la différence », ajoute-t-elle.

Le SPG Agroécologie permet aux agriculteurs membres de Fifata d'améliorer la situation économique et nutritionnelle, tout en offrant aux consommateurs des produits sains, contrôlés de la production jusqu'à la vente, conformément à un cahier des charges établi conjointement entre les producteurs et consommateurs. Cette approche contribue également à la préservation de l'environnement en favorisant une gestion durable des terres. Le SPG Agroécologie présente l'avantage de faire de l'agriculteur bien

plus qu'un simple vendeur : il devient un véritable ambassadeur des bonnes pratiques agroécologiques. « Visuellement, les légumes issus de l'agriculture conventionnelle peuvent paraître plus attrayants, mais gustativement, ceux cultivés selon les principes agroécologiques sont bien meilleurs. Chaque fois qu'un client s'approche, je ne manque pas de lui vanter les bienfaits de ces légumes uniques. Ils reviennent toujours vers moi pour me remercier et confirmer que j'avais raison. D'ailleurs, ma famille commence aussi à adopter ces techniques de production en suivant mon exemple », explique **Volatantly Raharimbolatiana**.

